



Initiative Alimenter le progrès

2025

Ce rapport compile des données de membres d'Électricité Canada pour représenter les progrès du secteur de l'électricité.

La carte de pointage Alimenter le progrès 2025 d'Électricité Canada présente des statistiques nationales sur la durabilité des entreprises membres. Chaque année, les compagnies d'électricité tâchent d'améliorer ces résultats. La carte de pointage illustre d'importantes victoires et possibilités de faire avancer les dossiers environnemental, social et de gouvernance.

Relations communautaires

Nos membres investissent dans des collectivités locales et des communautés autochtones.

Retombées économiques

Total des dépenses nationales
d'immobilisations pour les infrastructures

24 139 581 000 \$ ↑ 20 %

soit une moyenne de...

862 128 000 \$

par entreprise membre



71 312 000 \$

Total national des
investissements communautaires
(dons et parrainages)

↑ 5 %

Relations avec les Autochtones



1 062 034 000 \$

Total national des dépenses
engagées auprès de
fournisseurs autochtones.

**Les dépenses des services
publics effectuées chez des
fournisseurs autochtones
représentent 3,16 % de leurs
dépenses totales.)**

100 % ↑ 17 %

des services publics qui ont fourni des
données ont en place des processus, des
politiques et des méthodes qui favorisent le
respect des valeurs, des traditions et des
droits des Autochtones.

82% ↑ 6 %

des services publics qui ont fourni des
données ont en place des programmes
de sensibilisation aux cultures
autochtones à l'intention de leurs
employés et de leurs cadres.

Légende

Toutes les données fournies sont de 2024

↑ Une hausse par rapport à 2023

↓ Une baisse par rapport à 2023

Fiabilité

Les fournisseurs d'électricité tâchent de maintenir le réseau électrique canadien fiable. En fait, la plupart des interruptions de service se produisent pendant des phénomènes météorologiques extrêmes.



System Average Interruption Duration Index (SAIDI) – 6,26 ↓ | 5,14 ↓

Durée totale des pannes pour le client moyen



System Average Interruption Frequency Index (SAIFI) – 2,64 ↓ | 2,44 ↑

Nombre moyen de pannes subies par un client

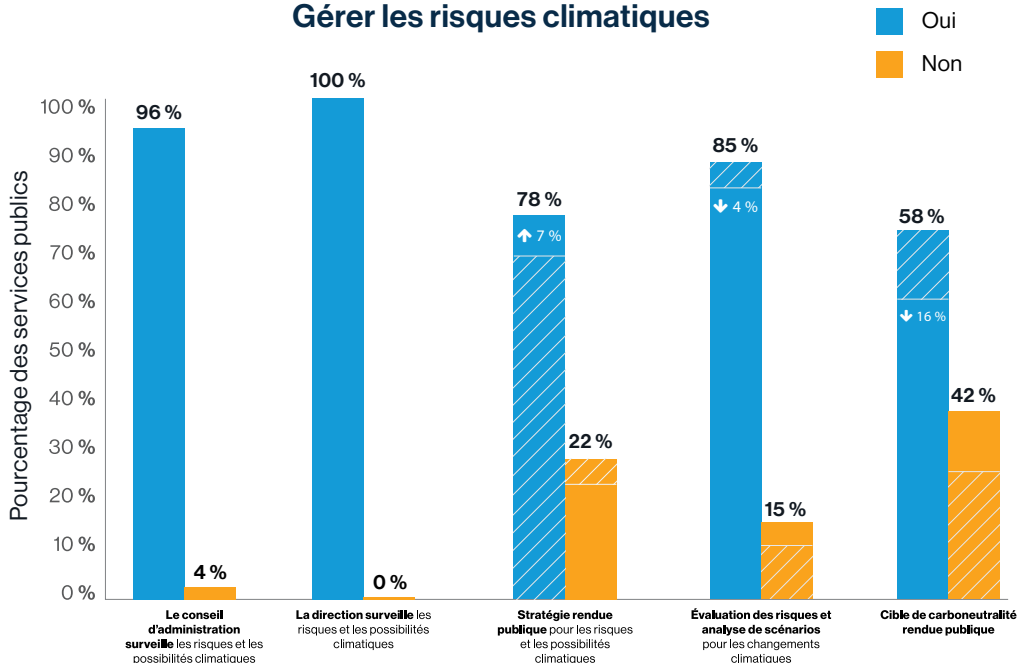


Customer Average Interruption Duration Index (CAIDI) – 2,38 ↓ | 2,10 ↓

Durée moyenne du rétablissement du service après une interruption

■ Événements d'envergure exclus

Gérer les risques climatiques



▨ Données de 2023

Lieu de travail juste et sécuritaire

Nos membres œuvrent sans relâche à favoriser la santé, la sécurité et la diversité au travail.



Taux de mortalité/blessure

Nos membres suivent de près les blessures survenues au travail pour améliorer continuellement les processus.

Moyenne sectorielle

1,38 ↓

Taux des blessures à
déclaration obligatoire
(par 200 000 heures de travail)

Moyenne sectorielle

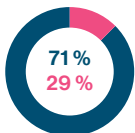
0,003

Taux de mortalité
(par 200 000 heures de travail)

✓ ✗ ↕

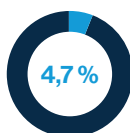
Santé et sécurité au travail			
Votre entreprise inclut-elle des objectifs de sécurité dans sa carte de pointage annuelle globale/de performance?	100 %	0 %	=
Votre entreprise utilise-t-elle des indicateurs avancés pour gérer sa performance en matière de sécurité?	96 %	4 %	↑
Votre entreprise respecte-t-elle des normes de santé et sécurité au travail reconnues au pays ou dans le monde?	89 %	11 %	↑
Effectifs			
Le conseil d'administration de votre entreprise voit-il à l'équité, à la diversité et à l'inclusion au travail?	82 %	18 %	↓
Votre entreprise a-t-elle une politique d'équité, de diversité et d'inclusion au travail, ou vise-t-elle des objectifs en la matière?	100 %	0 %	=
Votre entreprise tient-elle des statistiques d'équité, de diversité et d'inclusion au travail? Est-ce qu'elle les surveille et les communique?	93 %	7 %	=
Votre entreprise mène-t-elle des sondages sur la satisfaction et l'engagement au travail, y compris auprès des métiers spécialisés?	89 %	11 %	=
Votre entreprise utilise-t-elle les résultats des sondages pour savoir quelles améliorations apporter?	96 %	4 %	=

Effectifs des services publics



■ Hommes (%)

■ Femmes (%)



Employés
autochtones (%)

Environnement

Au Canada, 84 % de l'électricité provient de sources non émettrices comme l'hydroélectricité, le nucléaire et l'éolien (Environnement et Changement climatique Canada, 2020). De plus, le secteur réduit ses émissions de portée 1 (qui proviennent directement de la production d'électricité). Elles ont diminué de 13 % depuis 2023.

2 635 kg
SF₆

SF6 total utilisé par le secteur pour l'entretien

L'hexafluorure de soufre (SF6) est un isolant qui se trouve souvent dans des transformateurs pour les empêcher de produire des arcs. Cependant, le potentiel de réchauffement planétaire du SF6 est 23 500 fois plus élevé que celui du CO₂ sur cent ans (protocole de GES, AR5). Le secteur explore des produits de rechange et surveille son utilisation du SF6.



Qualité de l'air

Émissions de polluants atmosphériques en tonnes

NO_x – 3 190 t

SO_x – 5 594 t

PM₁₀ – 152 t

Mercuré (Hg) – 0,03 t

Plomb (Pb) – 0,10 t



Gestion des déversements

Moyenne annuelle des déversements prioritaires par service public – 18

Déversement prioritaire – tout déversement de pétrole supérieur à 500 L ou contenant plus de 1 g de BPC; ou encore tout volume d'une substance à base de pétrole ou contaminée au BPC qui pénètre dans un plan d'eau.

Le pétrole peut se trouver dans des transformateurs à titre d'isolant et sous forme d'huile minérale. Dans des collectivités éloignées, il peut être brûlé comme source d'énergie de rechange. Enregistrer ces données aide à prédire les répercussions d'un déversement et à en gérer le nettoyage adéquat.

86 % ↓ **7 %**

de nos membres ont en place une norme de système de gestion environnementale alignée sur ou certifiée ISO 14001.

Cet indicateur reflétant la norme ISO 14001, les valeurs sont inférieures à celles de l'an dernier. Une mise à jour de la méthodologie est en cause.



En moyenne, nos membres se conforment aux lois et règlements environnementaux à moins d'un incident près.

Électrification

Les membres d'Électricité Canada aident à électrifier l'économie, grâce, entre autres, au véhicule électrique et aux pompes thermiques.



Total des émissions de gaz à effet de serre (teCO2)

Le Canada s'est proposé de réduire ses émissions à zéro d'ici 2050. À cette fin, le secteur de l'électricité travaille à réduire ses émissions de portée 1 et 2.

Portée 1 – 47 667 463 ↓ 13 %

Émissions provenant directement de la production d'électricité (p. ex. brûler du gaz naturel dans une centrale électrique pour produire de l'électricité).

Portée 2 (émissions d'entreprise ou d'exploitation, pertes en lignes de T et D exclues) – 267 580 ↑ 9 %

Émissions indirectes provenant du fonctionnement d'un service public (p. ex. électricité achetée pour alimenter des immeubles de bureaux).

En 2023, seulement 7 % des émissions de gaz à effet de serre du pays étaient attribuables au secteur de l'électricité (Environnement et Changement climatique Canada, 2025).

Hausses tarifaires

Électricité Canada a demandé à Power Advisory d'estimer les coûts d'approvisionnement liés à la décarbonation et leurs répercussions possibles sur la facture du consommateur. Ainsi, d'ici 2035,



17 %

La facture du client résidentiel augmentera de 17 %.



21 %

La facture du client commercial augmentera de 21 %.



26 %

La facture du client industriel augmentera de 26 %.**

Cependant, nos recherches montrent que les services publics auront de la difficulté à augmenter leurs tarifs de plus de 3 % (Electricity Canada Customer National Survey, 2022).

Électrification des parcs automobiles

Selon nos membres, 2 093 véhicules d'un parc de 20 592 ont été électrifiés.



■ Taille du parc automobile

■ Total des véhicules convertis en VE, VHR, VEH, biénergie, etc.

** Ces estimations ne comprennent pas les coûts de livraison, de distribution et de transport d'électricité. Si les coûts réseau pour la transition énergétique devaient augmenter, et ce, plus rapidement que l'inflation, la hausse globale de la facture dépasserait les pourcentages fournis ici.

Cet ensemble de données englobe...

- 28 services publics et compagnies d'électricité
- Plus de 12* millions de clients (*selon 24 membres sur 28)
- Plus de 83 900 employés de nos membres